



Dialoguons

Alcool et vieillissement

Formation offerte aux futures personnes intervenantes sociales et de santé

OBJECTIFS DE CETTE FORMATION

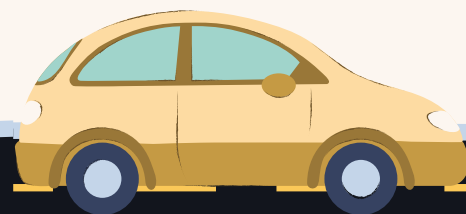


Comprendre

- Mieux comprendre la relation avec l'alcool durant le vieillissement.
- Explorer différents freins et facilitateurs au dialogue en matière d'alcool entre des personnes âgées, leurs proches et des personnes intervenant auprès d'elles.

S'outiller

- S'appuyer sur un outil concret afin de faciliter le dialogue en matière d'alcool.
- Référer une personne âgée ou une personne de son entourage vers des ressources fiables.



MISE EN CONTEXTE DE L'ÉTUDE

Ce jeu-questionnaire est issu d'une recherche-action réalisée au Québec en 2024-2025 qui a été financée par le Programme d'aide à la recherche et au transfert – Innovation sociale du ministère de l'Enseignement supérieur. Les questions et réponses s'appuient sur des entrevues réalisées auprès de 24 personnes âgées et sur des groupes de discussion réunissant 18 personnes travaillant auprès d'elles.

Ce projet a été réalisé par



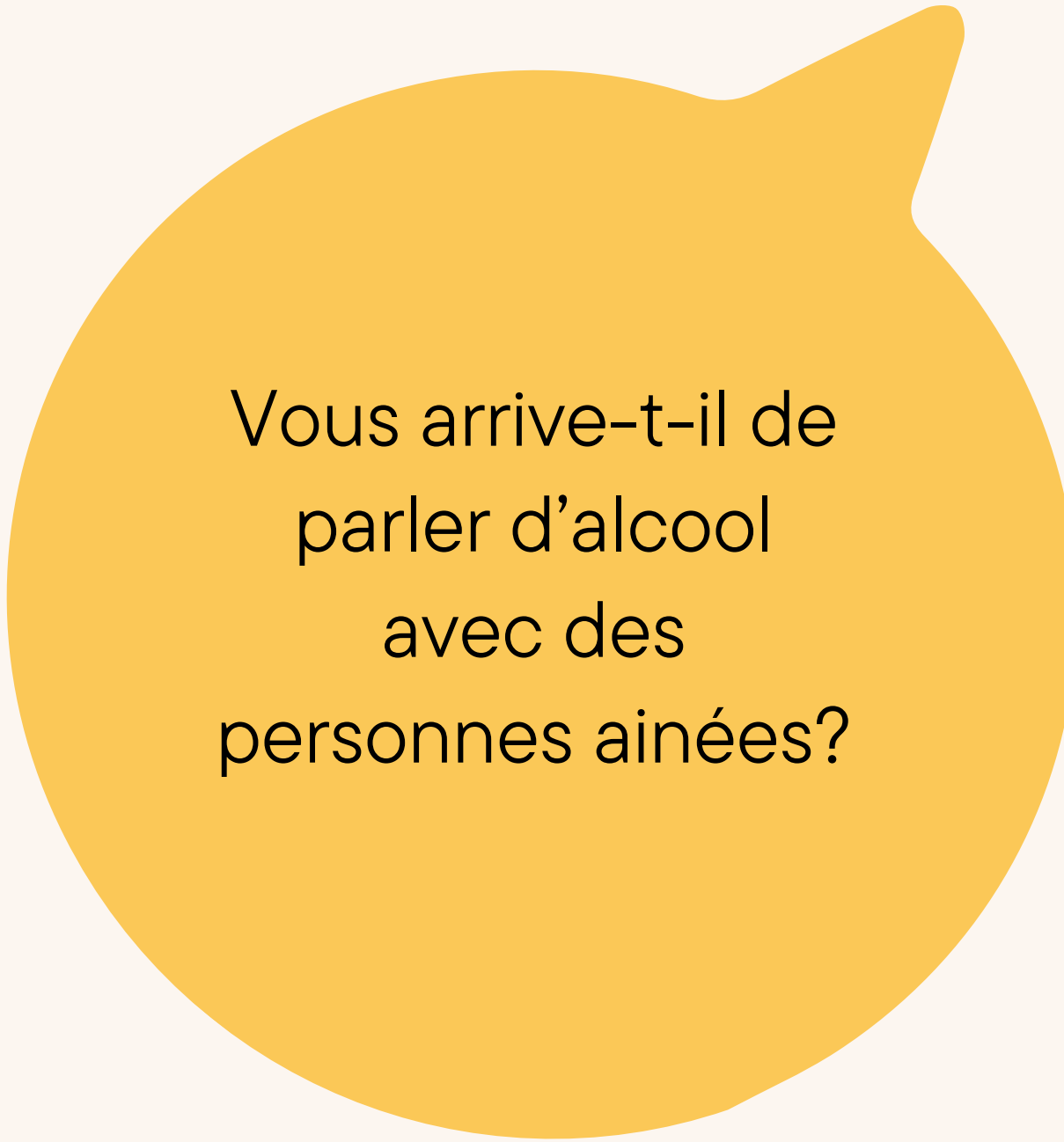
En collaboration avec leurs partenaires



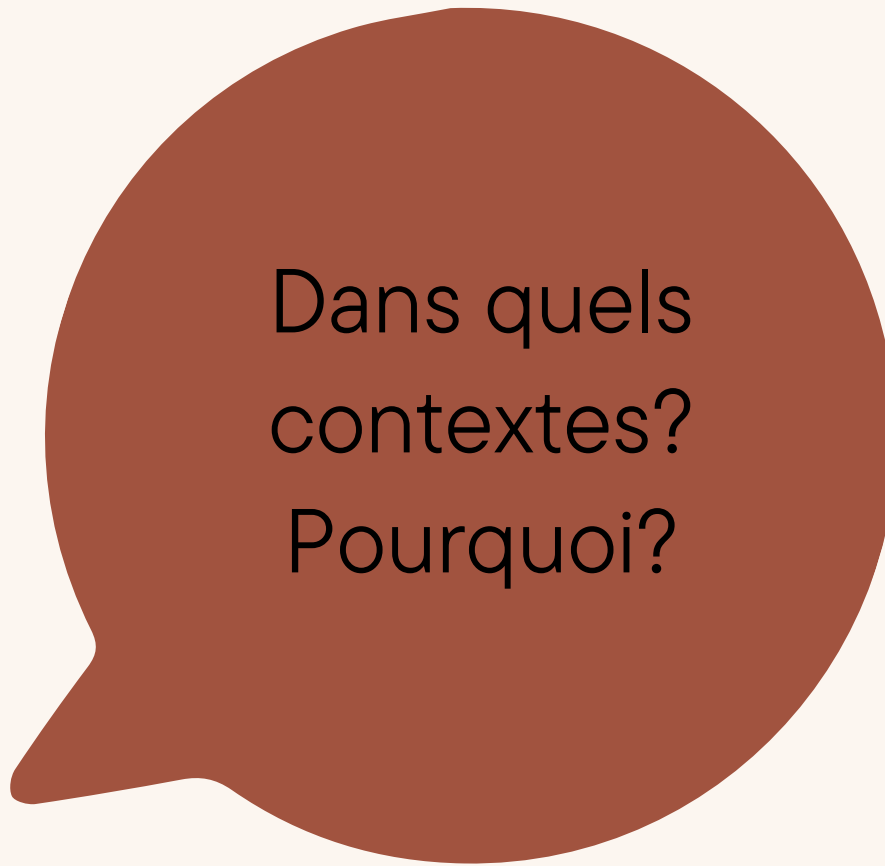
Avec la participation financière de



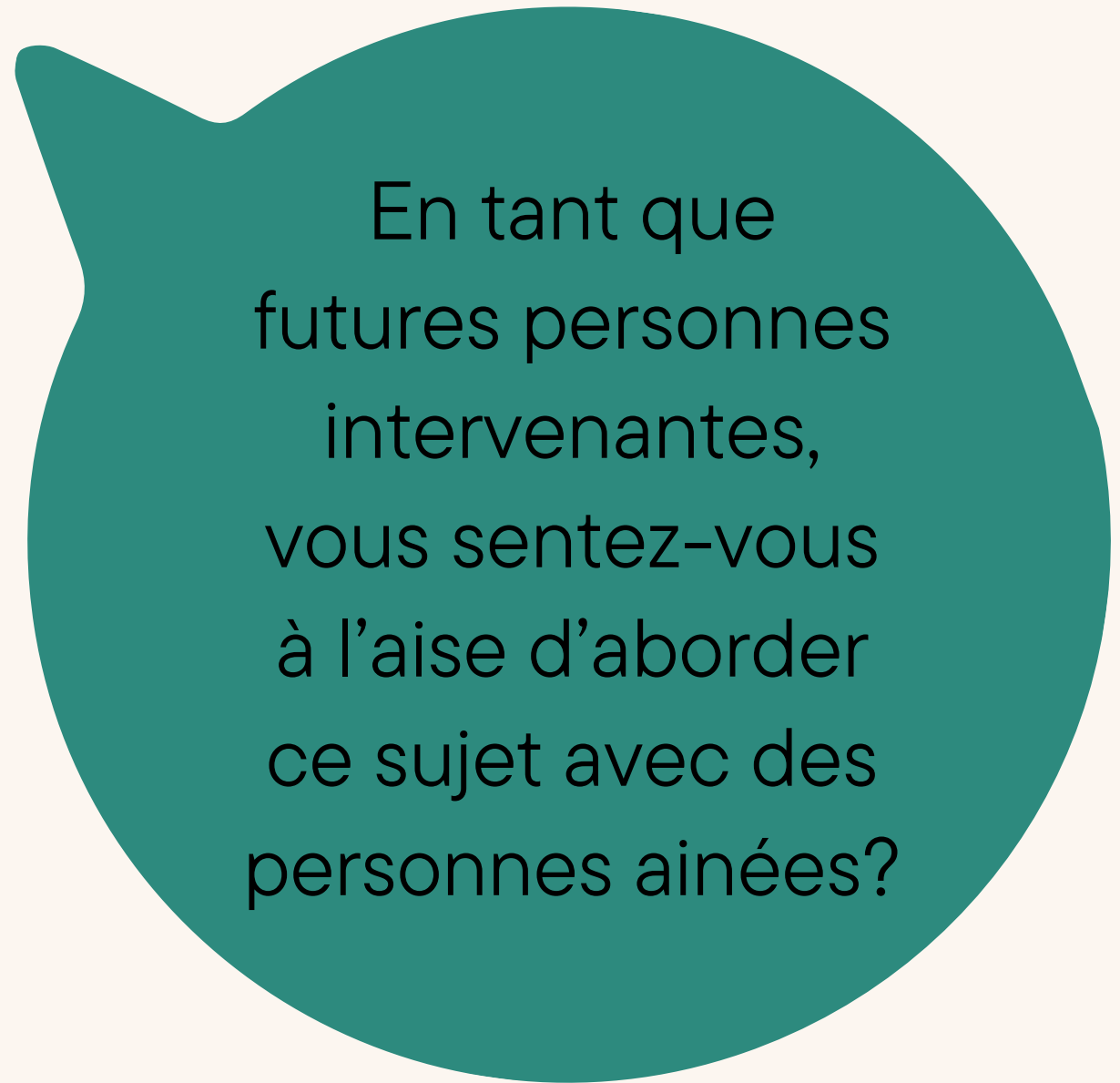
QUELQUES QUESTIONS À SE POSER



Vous arrive-t-il de
parler d'alcool
avec des
personnes âgées?



Dans quels
contextes?
Pourquoi?



En tant que
futures personnes
intervenantes,
vous sentez-vous
à l'aise d'aborder
ce sujet avec des
personnes âgées?

MIEUX COMPRENDRE LA RELATION AVEC L'ALCOOL DURANT LE VIEILLISSEMENT

Pourquoi s'y intéresser?

L'alcool constitue une habitude fortement intégrée à la culture québécoise. Elle représente la substance psychoactive la plus consommée ¹.

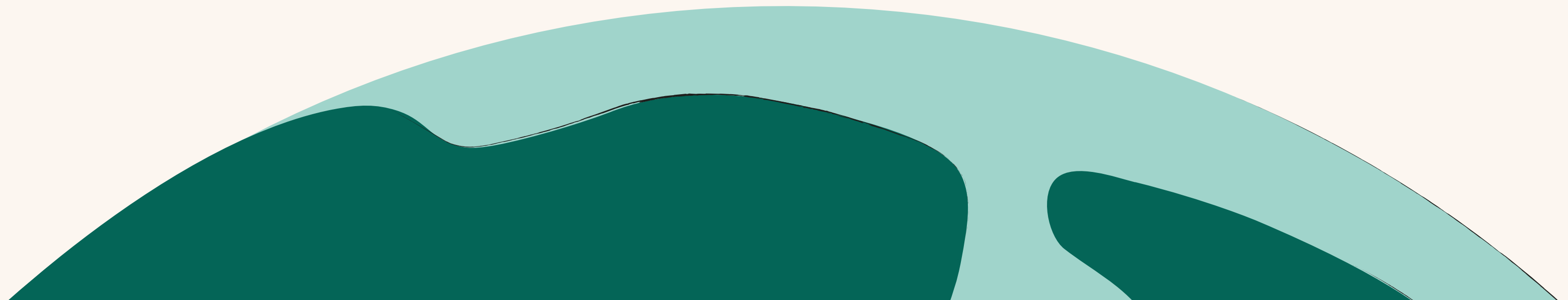
La proportion de personnes âgées québécoises qui consomment de l'alcool a augmenté ces dernières décennies. Environ une personne âgée sur dix consomme actuellement de l'alcool tous les jours. Cette fréquence de consommation quotidienne est plus élevée que dans tous les autres groupes d'âge ².

Les interactions entre les événements vécus à travers le vieillissement et l'évolution de la culture sociale autour de l'alcool contribuent à façonner les habitudes de consommation des personnes âgées ^{3,4}.



MIEUX COMPRENDRE LA RELATION AVEC L'ALCOOL DURANT LE VIEILLISSEMENT

Alors que le vieillissement de notre population s'accroît, l'Organisation mondiale de la Santé, le Centre canadien sur les dépendances et l'usage de substances et l'Institut national de santé publique du Québec soulignent que la relation à l'alcool des personnes âgées mérite plus d'attention ⁵⁻⁷.



POURQUOI OUVRIR LE DIALOGUE SUR LE SUJET?

On rapporte que la consommation d'alcool chez les personnes âgées demeure encore un sujet tabou.

On estime d'ailleurs que, globalement, les enjeux liés à l'alcool chez ces dernières demeurent sous-estimés, sous-identifiés, sous-diagnostiqués, sous-traités et négligés ⁸⁻⁹.

Les différentes transitions liées au vieillissement peuvent représenter une fenêtre d'opportunité pour réfléchir à la place que l'alcool occupe dans le quotidien et pour dialoguer sur ce sujet important.

Ouvrir le dialogue permet de mieux se comprendre et de mieux comprendre l'autre ¹⁰.
L'objectif n'est pas de juger la consommation d'alcool de l'autre, mais plutôt d'ouvrir un espace de discussion respectueux et bienveillant.



Il est donc grand temps
d'en parler ouvertement
et sans jugement.



**COMMENÇONS À
JOUER
AU JEU-
QUESTIONNAIRE!**

MISE EN CONTEXTE DE L'ÉTUDE

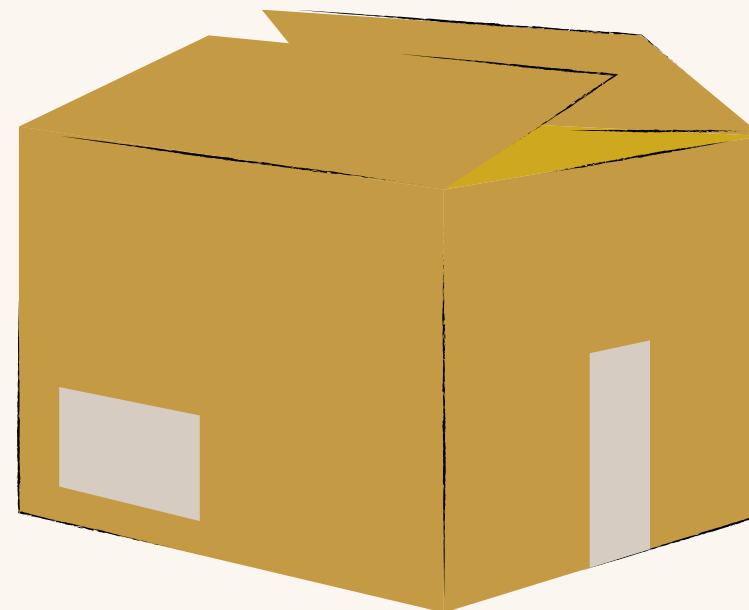
Les données présentées dans chacune des capsules mettent en lumière les faits saillants de cette recherche. Ces éléments constituent un bon point de départ pour nourrir les réflexions et engager le dialogue sur le sujet. Ils ne prétendent toutefois pas refléter l'ensemble des réalités vécues par les personnes âgées québécoises.



CAPSULE 1

Dans cette capsule, vous découvrirez :

- divers facteurs liés au vieillissement qui, selon des personnes âgées et intervenantes québécoises, peuvent contribuer à influencer la relation avec l'alcool;
- différents risques associés à l'alcool en matière de santé durant le vieillissement.



Regardez la capsule vidéo ici:

[CAPSULE 1](#)

et prenez part au jeu-questionnaire !

CAPSULE 2

Dans cette capsule, vous découvrirez :

- divers facteurs sociaux et culturels présents dans la société qui, selon des personnes âgées et intervenantes québécoises, peuvent contribuer à façonner la relation avec l'alcool;
- certaines différences en matière de consommation d'alcool entre les femmes et les hommes âgés du Québec.

Regardez la capsule vidéo ici :

[CAPSULE 2](#)

et prenez part au jeu-questionnaire !



CAPSULE 3

Dans cette capsule, vous découvrirez :

- certains facteurs pouvant faciliter ou freiner le dialogue sur l'alcool durant le vieillissement selon les perspectives de personnes âgées québécoises.



Regardez la capsule video ici :

[CAPSULE 3](#)

et prenez part au jeu-questionnaire !

CAPSULE 4

Dans cette capsule, vous découvrirez :

- différentes perspectives de personnes travaillant auprès des personnes âgées sur le dialogue autour de l'alcool lors du vieillissement.



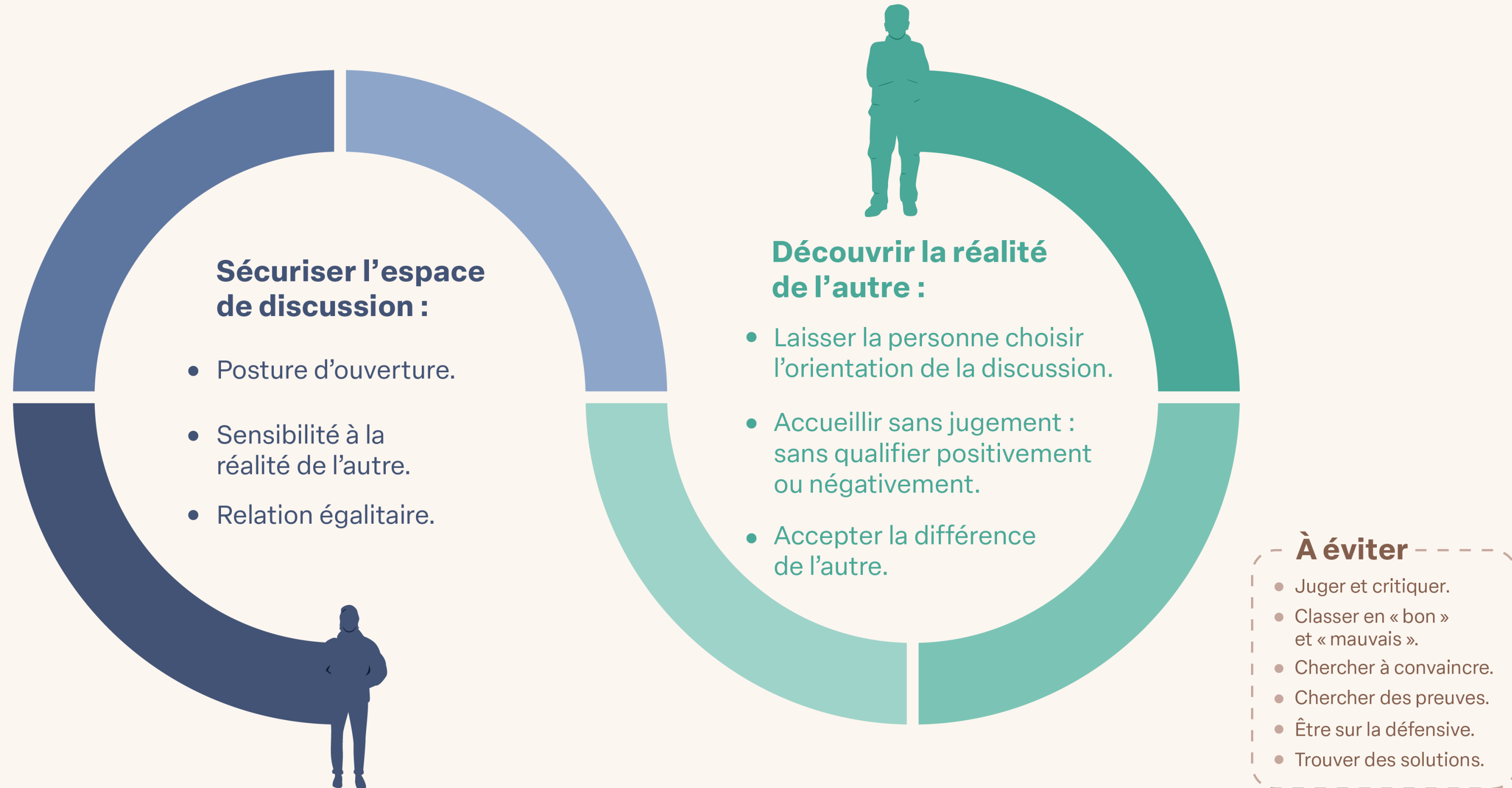
Regardez la capsule vidéo ici :

[CAPSULE 4](#)

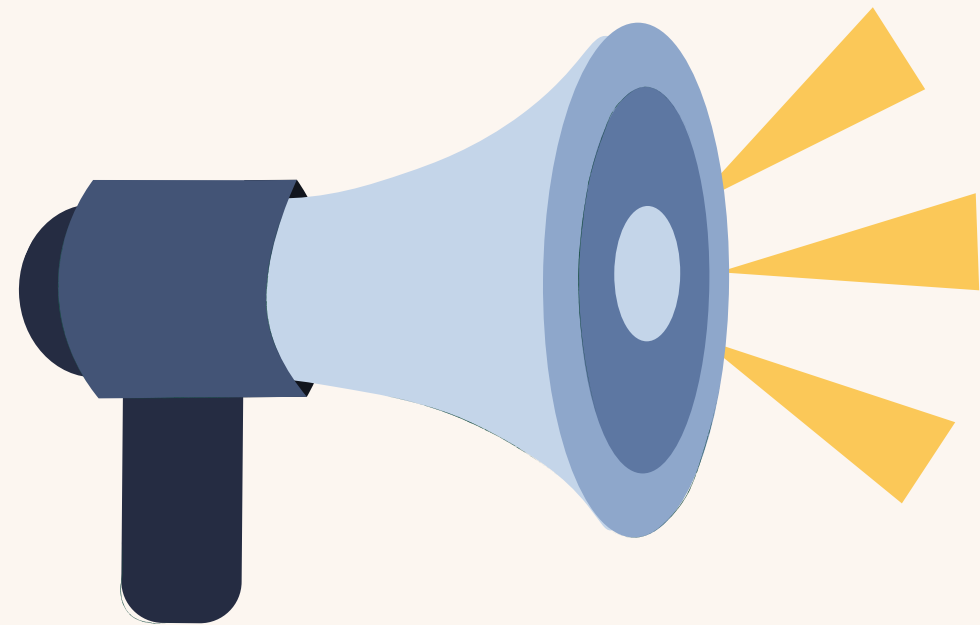
et prenez part au jeu-questionnaire !

Parler de l'alcool : une rencontre authentique

Coconstruire avec l'autre un espace de confiance et d'exploration

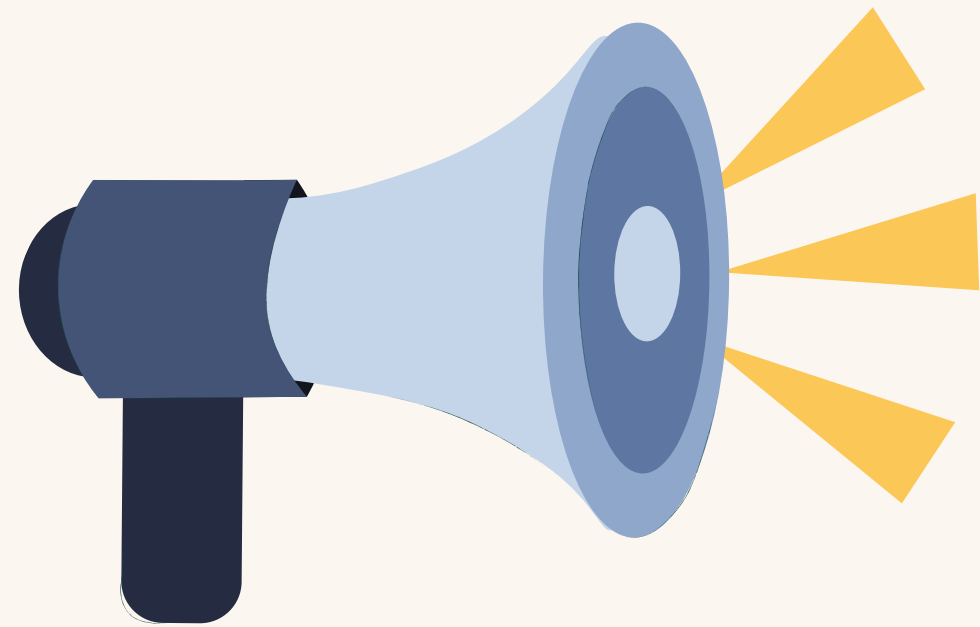


QUELQUES MESSAGES CLÉS À RETENIR



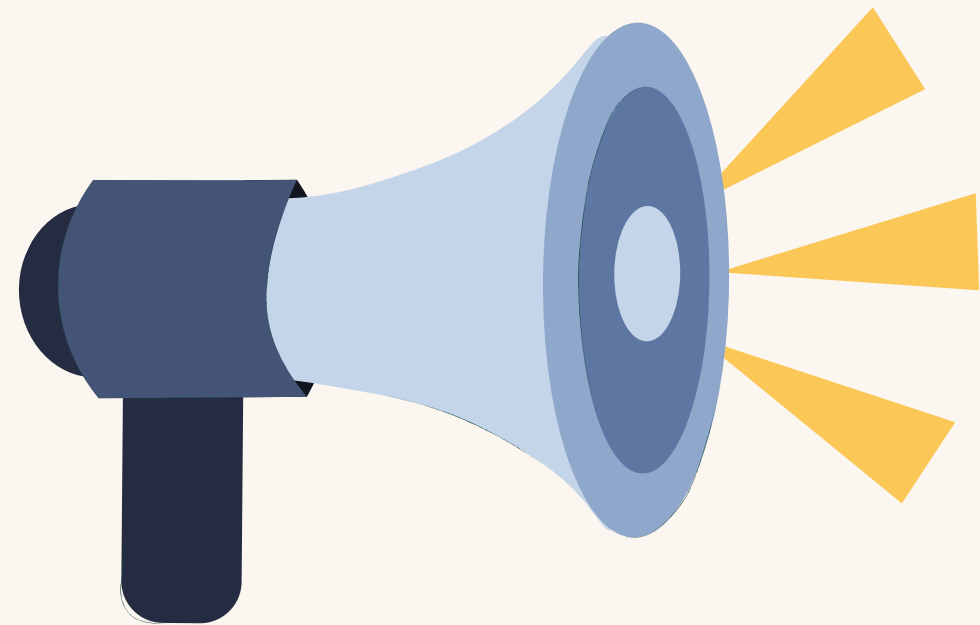
La relation à l'alcool des personnes
ainées mérite qu'on s'y intéresse
davantage.

QUELQUES MESSAGES CLÉS À RETENIR



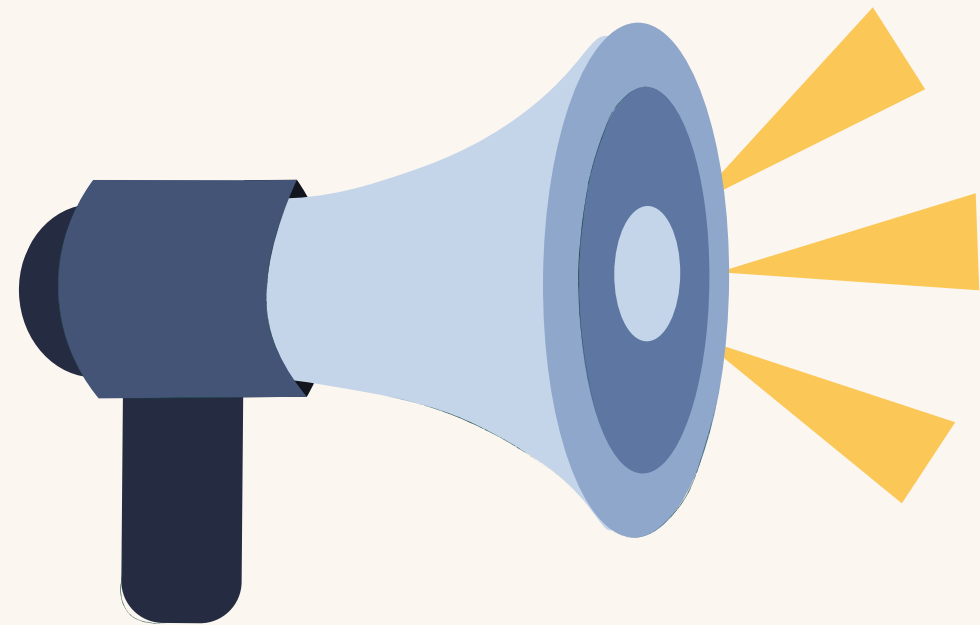
Certaines transitions vécues et facteurs liés au vieillissement ainsi que différents facteurs sociaux et culturels peuvent influencer les habitudes de consommation des personnes âgées québécoises.

QUELQUES MESSAGES CLÉS À RETENIR



La période du vieillissement peut représenter une fenêtre d'opportunité pour réfléchir à la place que l'alcool occupe dans le quotidien et dialoguer sur le sujet.

QUELQUES MESSAGES CLÉS À RETENIR



Rappelons-nous que chaque
parcours de vie est différent.

QUELQUES MESSAGES CLÉS À RETENIR



Ouvrir le dialogue permet de mieux se comprendre et de mieux comprendre l'autre.

L'objectif est d'ouvrir un espace de discussion respectueux et bienveillant.

GUIDER UNE PERSONNE AINÉE OU UNE PERSONNE PROCHE

Ligne d'écoute et de référence – Drogue : aide et référence

Écoute, soutien, information et référence pour les personnes préoccupées par leur consommation d'alcool, de drogues ou de médicaments ainsi que pour leur entourage.

1 800 265-2626 (partout au Québec) ou 514 527-2626 (Montréal et environs).

Site web : <https://www.aidedrogue.ca>

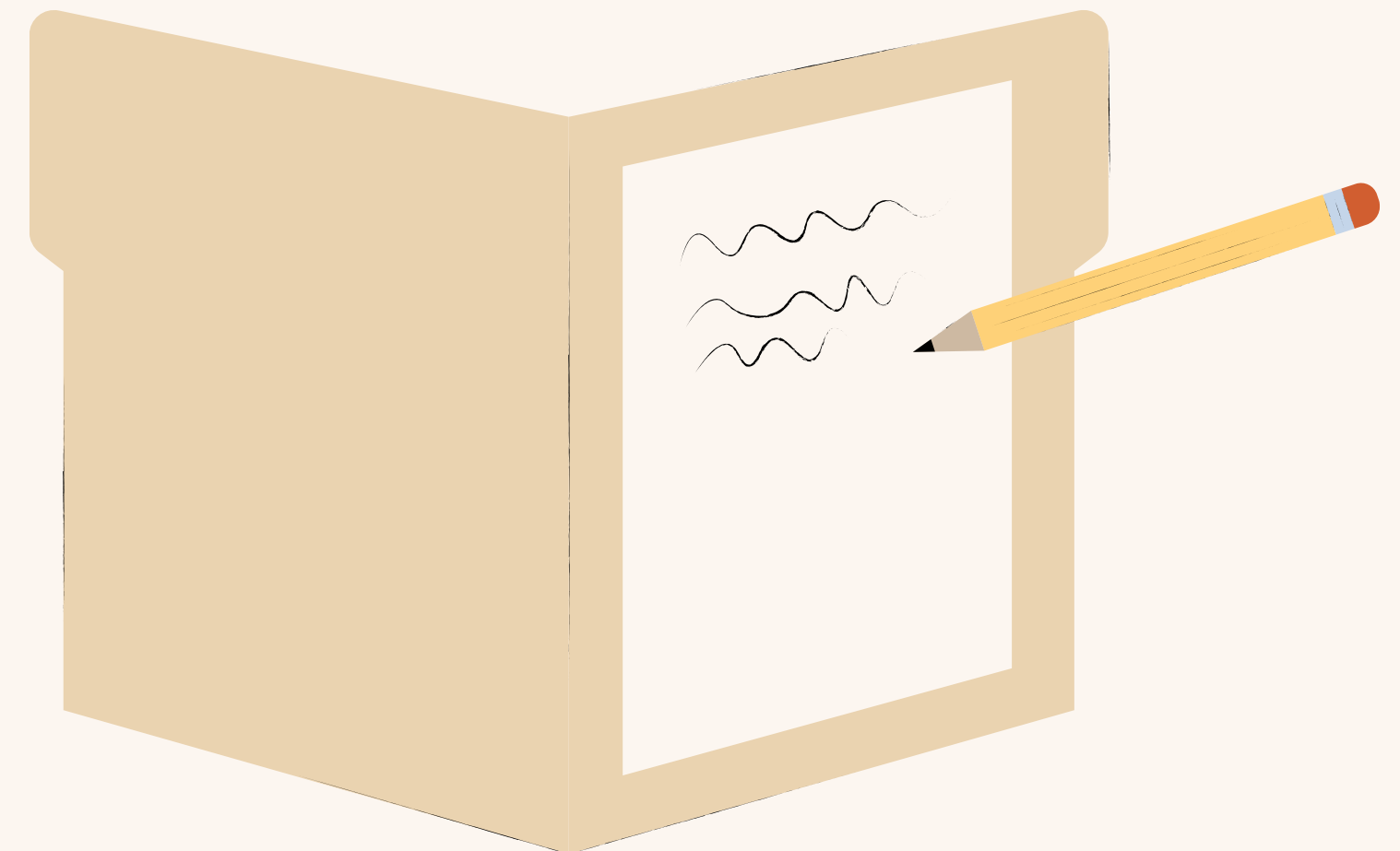
24 heures sur 24, 7 jours sur 7.

Info-Social 811

Service téléphonique confidentiel et gratuit, disponible 24/7, offrant des conseils en santé mentale, psychosociale et en dépendance. Appeler le 811, option 2.

CLSC - Centre local de services communautaires

Services psychosociaux, y compris des services en lien avec les dépendances. Pour accéder aux services, il est recommandé de contacter le CLSC de son secteur. Pour connaître le CLSC le plus proche, consulter l'annuaire santé ou appeler le 811.



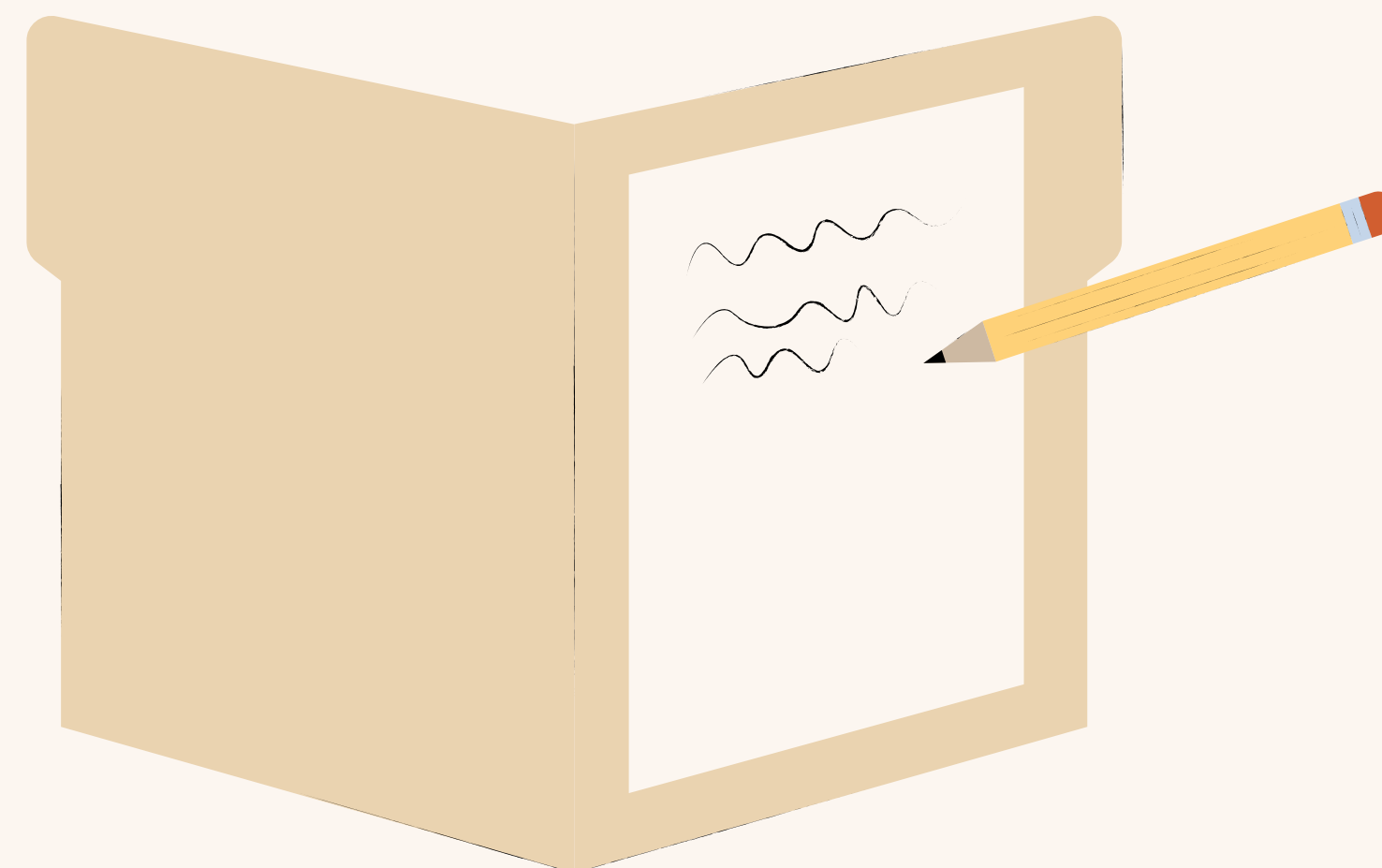
RÉFÉRER UNE PERSONNE AINÉE OU UNE PERSONNE PROCHE

Centre de réadaptation en dépendance

Réadaptation, suivi post-thérapie, soutien aux proches, désintoxication, etc.
Pour accéder à ces services, il est généralement nécessaire d'obtenir une référence du 811 (Info-Social) ou de faire une demande directement en contactant le CISSS/CIUSSS de sa région.

Alcooliques anonymes (AA) – Québec

Ligne d'aide téléphonique et groupes de soutien.
Plus de 1 400 réunions hebdomadaires réparties dans 421 municipalités au Québec.
Réunions en personne, en ligne ou par téléphone.
Ligne d'aide provinciale : 1 866 544-6322 (1 866 LIG-NEAA).
Site web : aa-quebec.org



POUR EN SAVOIR PLUS SUR LE SUJET



- Agence de la santé publique du Canada. (2021). La consommation de substances et le vieillissement. [La consommation de substances et le vieillissement - Canada.ca](#)
- D'Arcy, L., Maari, F., Landry, L. (2025). Guide sur l'intervention en lien avec l'usage et la dépendance aux substances psychoactives pour les milieux d'hébergement des personnes en perte d'autonomie. Institut universitaire sur les dépendances du CIUSSS du Centre-Sud-de-l'Île-de-Montréal. [Guide IUD SAPA version web.pdf](#)
- Drogue : aide et référence. (s.d.) La loi de l'effet offre une lunette permettant de porter un regard nuancé sur la consommation d'une personne. [La loi de l'effet - Drogue : aide et référence](#)
- Gouvernement du Canada. (2021). Les risques de l'alcool pour la santé. [Les risques de l'alcool pour la santé - Canada.ca](#)
- Institut national de santé publique du Québec. (2020). Portrait statistique — La consommation d'alcool chez les personnes âgées au Québec. Gouvernement du Québec. [Portrait statistique – La consommation d'alcool chez les personnes âgées au Québec](#)
- Institut national de santé publique du Québec. (2025). Consommation d'alcool chez la population générale. [Consommation d'alcool chez la population générale | Institut national de santé publique du Québec](#)
- Maire, F., Brière-Charest, K. (2025). État des lieux sur la consommation de cannabis et d'alcool chez les personnes âgées au Québec. Association pour la santé publique. [Ainé-es - Cannabis et alcool | ASPQ](#)
- Maire, F. (2025). La consommation de cannabis et d'alcool chez les personnes de 50 ans et plus au Québec : habitudes, connaissances et perceptions. Association pour la santé publique du Québec. [Ainé-es - Cannabis et alcool | ASPQ](#)

RÉFÉRENCES

1. Institut national de santé publique du Québec. (s.d.) *Portrait de la consommation d'alcool au Québec et au Canada*.
<https://www.inspq.qc.ca/substances-psychoactives/alcool/dossier/portrait-de-la-consommation-alcool-au-canada-et-au-quebec>
2. Poussart B., Julien D. (2023) *Portrait des personnes âgées au Québec*. Institut de la statistique du Québec.
<https://statistique.quebec.ca/fr/communiqué/portrait-personnes-aines-quebec>
3. Haarni, I., et Hautamäki, L. (2010). Life experience and alcohol: 60–75-year-olds' relationship to alcohol in theme interviews. *Nordic studies on alcohol and drugs*, 27(3), 241-258. <https://doi.org/10.1177/145507251002700304>
4. Bareham, B. K., Kaner, E., et Hanratty, B. (2020). Managing older people's perceptions of alcohol-related risk: A qualitative exploration in Northern English primary care. *British journal of general practice*, 70(701), e916-e926. <https://doi.org/10.3399/bjgp20X713405>
5. Organisation mondiale de la Santé (OMS) | World Health Organization (WHO). (2018). *Global status report on alcohol and health*. En ligne : https://www.who.int/substance_abuse/publications/global_alcohol_report/en/
6. Centre canadien sur les dépendances et l'usage de substances. (2020). *Les personnes âgées et l'alcool*. <https://www.ccsa.ca/sites/default/files/2020-12/CCSA-Alcohol-and-Older-Adults-Poster-2020-fr.pdf>
7. Institut national de santé publique du Québec. (2020). *Portrait statistique — La consommation d'alcool chez les personnes âgées au Québec*.
https://www.inspq.qc.ca/sites/default/files/publications/2680_portrait_statistique_consommation_alcool_aines.pdf
8. Joshi, P., Duong, K. T., Trevisan, L. A., et Wilkins, K. M. (2021). Evaluation and management of alcohol use disorder among older adults. *Current geriatrics reports*, 10(3), 82-90. <https://doi.org/10.1007/s13670-021-00359-5>
9. Behrendt, S., Kuerbis, A., Mejlidal, A., Søndergaard, J., Andersen, K., Becker, U., Eliassen, M. H., et Nielsen, A. S. (2025). The alcohol use disorder treatment gap and its correlates among middle-aged and older adults. *Drug and Alcohol Review*, 44(2), 491–504. <https://doi.org/10.1111/dar.14000>
10. Reist, D., Jenei, K., Dyck, T., et Asgari M. (2018). *Comprendre le dialogue*. Institut canadien de recherche sur l'usage de substances. En ligne :
https://www.ccsa.ca/sites/default/files/2019-05/Cannabis-Talks-Series-Understanding-Dialogue-2018-fr_0.pdf

CRÉDITS

RÉALISATION DE LA RECHERCHE-ACTION

Mélisa Audet, Ph. D.,
Chercheuse principale, responsable
Centre collégial d'expertise en
gérontologie (CCEG | CCTT) du Cégep de
Drummondville

Caroline Savard,
Enseignante-chercheuse,
coresponsable
Laboratoire d'innovation en
communication scientifique (LICS) du
Cégep de Jonquière

Julianne Chénier,
Coordonnatrice du projet
Centre collégial d'expertise en
gérontologie (CCEG | CCTT) du Cégep de
Drummondville

Mélanie Plouffe,
Enseignante-chercheuse
Centre collégial d'expertise en
gérontologie (CCEG | CCTT) du Cégep de
Drummondville

Gaétane Lavigne,
Enseignante-chercheuse
Centre collégial d'expertise en
gérontologie (CCEG | CCTT) du Cégep de
Drummondville

Patrick St-Pierre,
Enseignant-chercheur
Laboratoire d'innovation en
communication scientifique (LICS) du
Cégep de Jonquière

Geneviève B. Genest,
Technicienne
Laboratoire d'innovation en
communication scientifique (LICS) du
Cégep de Jonquière

Carmen Lemelin, Ph.D.,
Enseignante-chercheuse
Centre collégial d'expertise en
gérontologie (CCEG | CCTT) du Cégep de
Drummondville

Marie-Ève Bédard, Ph.D.,
Directrice et chercheuse
Centre collégial d'expertise en
gérontologie (CCEG | CCTT) du Cégep de
Drummondville

Sophie Beauparlant, Ph. D.,
Responsable du LICS et enseignante-
chercheuse
Laboratoire d'innovation en
communication scientifique (LICS) du
Cégep de Jonquière

Eliane Carrier,
Conseillère pédagogique à la recherche
Laboratoire d'innovation en
communication scientifique (LICS) du
Cégep de Jonquière

**Étudiantes et étudiants impliqués au
Centre collégial d'expertise en
gérontologie (CCEG | CCTT) du Cégep de
Drummondville**

Auxiliaires de recherche
Mathilde Perron
Anne-Laurence Savoie

Assistantes et assistants de recherche
Sophie Mayrand
Cindy Marchand
Ana Clara Do Nascimento Freitas
Oceann Bilodeau
Christophe Lemay
Dempsey Leroux

PARTENAIRES

Nancy Rocha,

Partenaire et directrice des services
en dépendance et du TéléCounseling
Centre de Référence du Grand
Montréal (CRGM)

Julie Silveira,

Partenaire et conseillère
en programmes sociaux
Réseau FADOQ

Amélie Doucet,

Partenaire et conseillère
en programmes sociaux
Réseau FADOQ

Kim Brière-Charest,

Partenaire et directrice de projets
– Substances psychoactives
Association pour la santé
publique du Québec (ASPQ)

Claude Desjardins,

Représentante citoyenne aînée

Alexane Langevin,

Partenaire et chargée de projets
– Substances psychoactives
Association pour la santé publique
du Québec (ASPQ)

RÉDACTION DE LA TROUSSE

Mélisa Audet (CCEG)

Caroline Savard (LICS)

Julianne Chénier (CCEG)

Gaétane Lavigne (CCEG)

Mélanie Plouffe (CCEG)

Carmen Lemelin (CCEG)

Marie-Ève Bédard (CCEG)

Sophie Mayrand (CCEG)

Cindy Marchand (CCEG)

Ana Clara Do Nascimento Freitas
(CCEG)

RÉVISION LINGUISTIQUE

Marie-Josée Olsen,
Enseignante-chercheuse
Laboratoire d'innovation en
communication scientifique (LICS)
du Cégep de Jonquière

Chantal Lavoie,
Secrétaire administrative,
Centre collégial d'expertise
en gérontologie (CCEG | CCTT)
du Cégep de Drummondville

GRAPHISME DE LA TROUSSE

Caroline Savard (LICS)

Annie Perron (LICS)

Geneviève B. Genest (LICS)

Audrey Lepage-Lafond (LICS)

Étudiantes et étudiants du LICS

Marie Lozac'h

Charlotte Lapierre

Rosalie Moreau

CONCEPTUALISATION

ET RÉALISATION

DES CAPSULES VIDÉO

Scénarisation, coordination et réalisation

Caroline Savard (LICS)

Patrick St-Pierre (LICS)

Animation et narration

Marie-Josée Olsen (LICS)

Mélisa Audet (CCEG)

Textes

Mélisa Audet (CCEG)

Marie-Ève Bédard (CCEG)

Julianne Chénier (CCEG)

Caroline Savard (LICS)

Gaétane Lavigne (CCEG)

Marie-Josée Olsen (LICS)

Mélanie Plouffe (CCEG)

Régie

Geneviève B. Genest (LICS)

Montage

Patrick St-Pierre (LICS)

Étudiantes et étudiants du LICS

Caméras

Jacob Demers
Jacob Ducasse
Estébann Hue
Thomas Thibodeau

Éclairage

Gabriel Laprise
Médéric Gauthier
Jean-Christophe Lévesque

Gestion des médias

Médéric Gauthier
Jean-Christophe Lévesque

Télésouffleur

Camille McDuff

Son

Rosalie Larocque

Illustrations

Charlotte Lapierre

Infographie

Charlotte Lapierre
Maëllie Gandy
Janika Duquette

Animation numérique

Joseph Mars

Recherche d'images

Sandrine Roy

REMERCIEMENTS


Merci à toutes les personnes participantes au tournage et aux collectes de données de l'étude pour leur généreuse contribution.

L'équipe du LICS tient à remercier



RÉFÉRENCE SUGGÉRÉE

Audet, M., Savard, C., Chénier, J., Lavigne, G., Plouffe, M., Bédard, M.-È., Mayrand, S., Marchand, C. et Do Nascimento Freitas, A. (2026). *Trousse de formation à l'intention des personnes étudiantes du projet de recherche « Mieux comprendre la relation avec l'alcool durant le vieillissement. Ouvrir le dialogue pour mieux intervenir »*. Centre collégial d'expertise en gérontologie (CCEG|CCTT) du Cégep de Drummondville et Laboratoire d'innovation en communication scientifique du Cégep de Jonquière.
<https://cegepdrummond.ca>



**MERCI BEAUCOUP DE VOTRE
PARTICIPATION!**